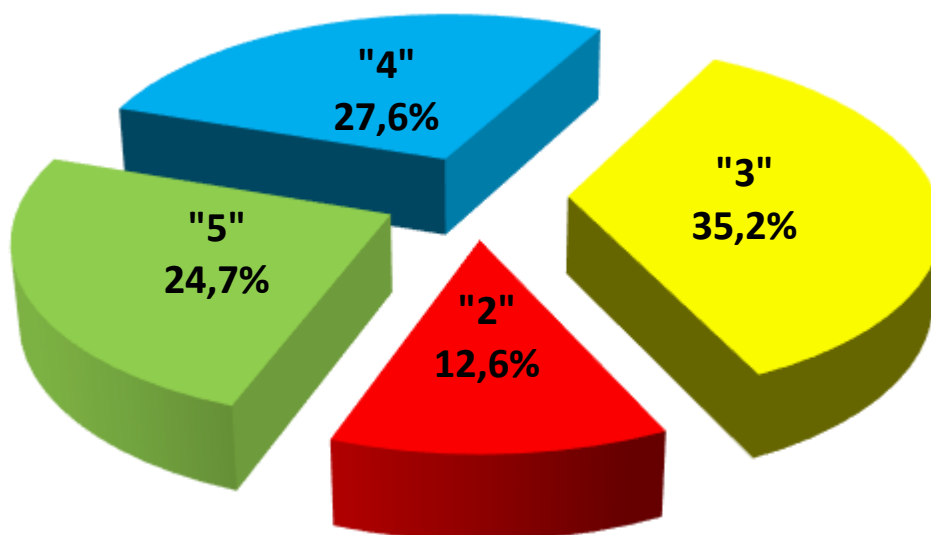


**Анализ выполнения краевой  
диагностической работы по русскому языку учащимися 8-х классов  
(январь, 2019).**

Краевую диагностическую работу выполняли 53 008 учащихся 8-х классов 44 территорий Краснодарского края. Результаты выполнения работы можно считать удовлетворительными (87,4 % выполнения). Средний балл – 6,2%.

**в среднем по краю**



«2»	«3»	«4»	«5»
12,6%	32,5 %	27,6 %	24,7%

Процент учащихся, получивших "5" и "4", выглядит следующим образом:

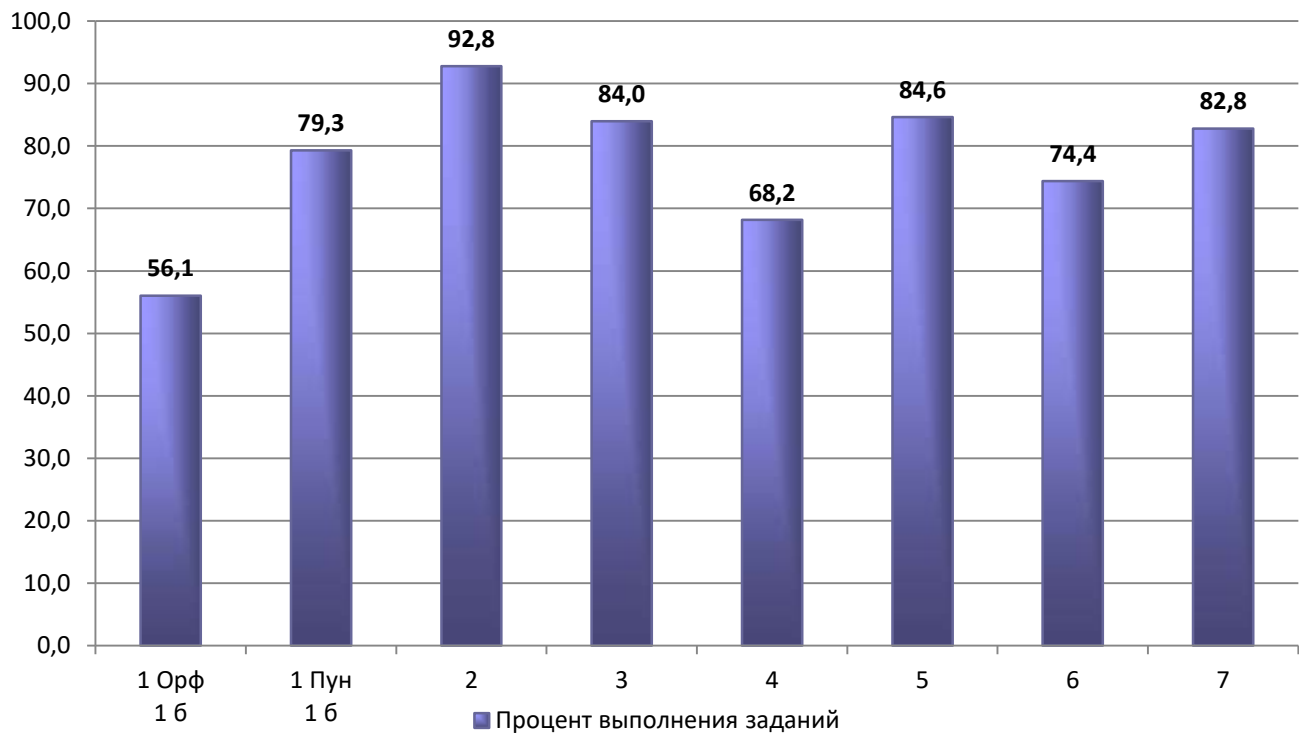
«4» - 27,6 %;

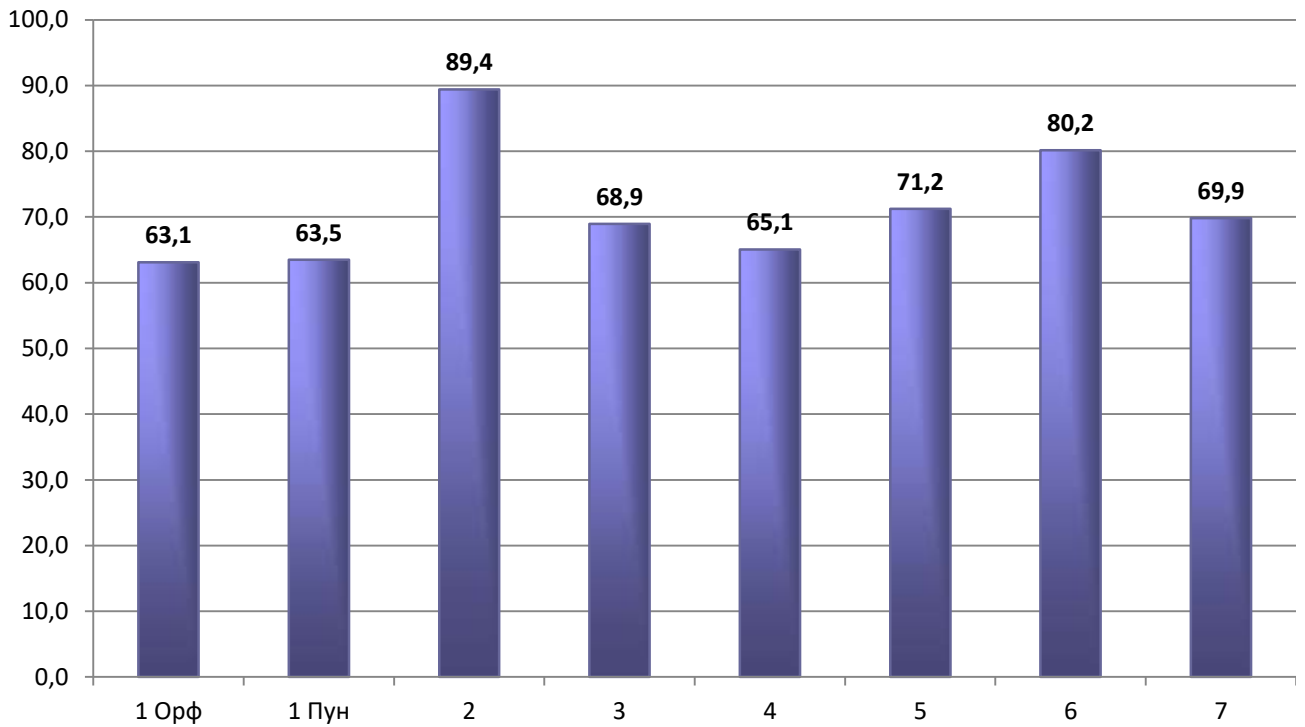
«5» - 24,7 %.

Общий процент качества выполнения заданий – 52,3 %.

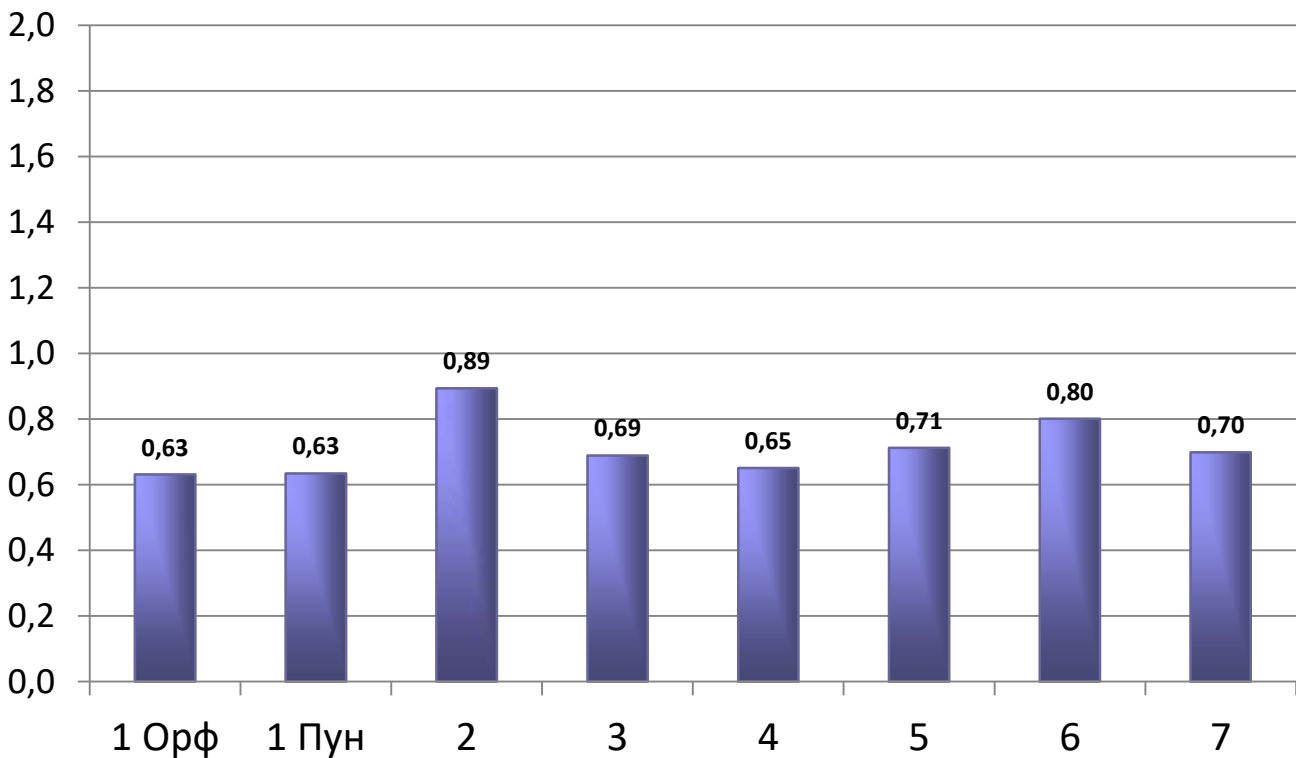
По отдельным заданиям в процентах получены следующие результаты:

Процент выполнения заданий





Средний балл, набранный учащимися за задание



Самые низкие результаты по данной КДР были получены за практическую грамотность при выполнении первого задания. Орфографические и пунктуационные навыки проверялись на основе восстановления деформированного текста. Нужно отметить, что пунктуационные умения оказались на несколько более высоком уровне (63,5%), чем орфографические (63,1%). Первое задание было выполнено хуже, чем остальные. Это значит, что практическая грамотность учащихся требует внимания и постоянной тренировки. Как правило, тексты для отработки орфографии и пунктуации составляются так, чтобы их сложность повышалась по мере отработки более простых орфограмм и пунктограмм. Наибольшую трудность представляют для учащихся орфограммы на слитное, раздельное и дефисное написание частей речи, в том числе с НЕ, а также правописание Н и НН в различных частях речи. Для решения этой проблемы необходимо использовать деформированные тексты, подобранные и встроенные в систему обобщающего повторения в соотношении с текущим изучаемым материалом.

Затруднение вызвало у учащихся выполнение четвёртого задания, в котором необходимо было выписать из текста наречие и указать его синтаксическую роль (65,1%). Известно, что из основных частей речи наречие является наиболее сложной для изучения. Это объясняется тем, что учащиеся знакомятся с ней на гораздо более позднем этапе обучения. Поэтому для получения устойчивых знаний нужно использовать принцип перспективно-опережающего обучения, постепенно включая учебный материал по наречию в разделы «Имя прилагательное», «Второстепенные члены предложения», «Обстоятельство».

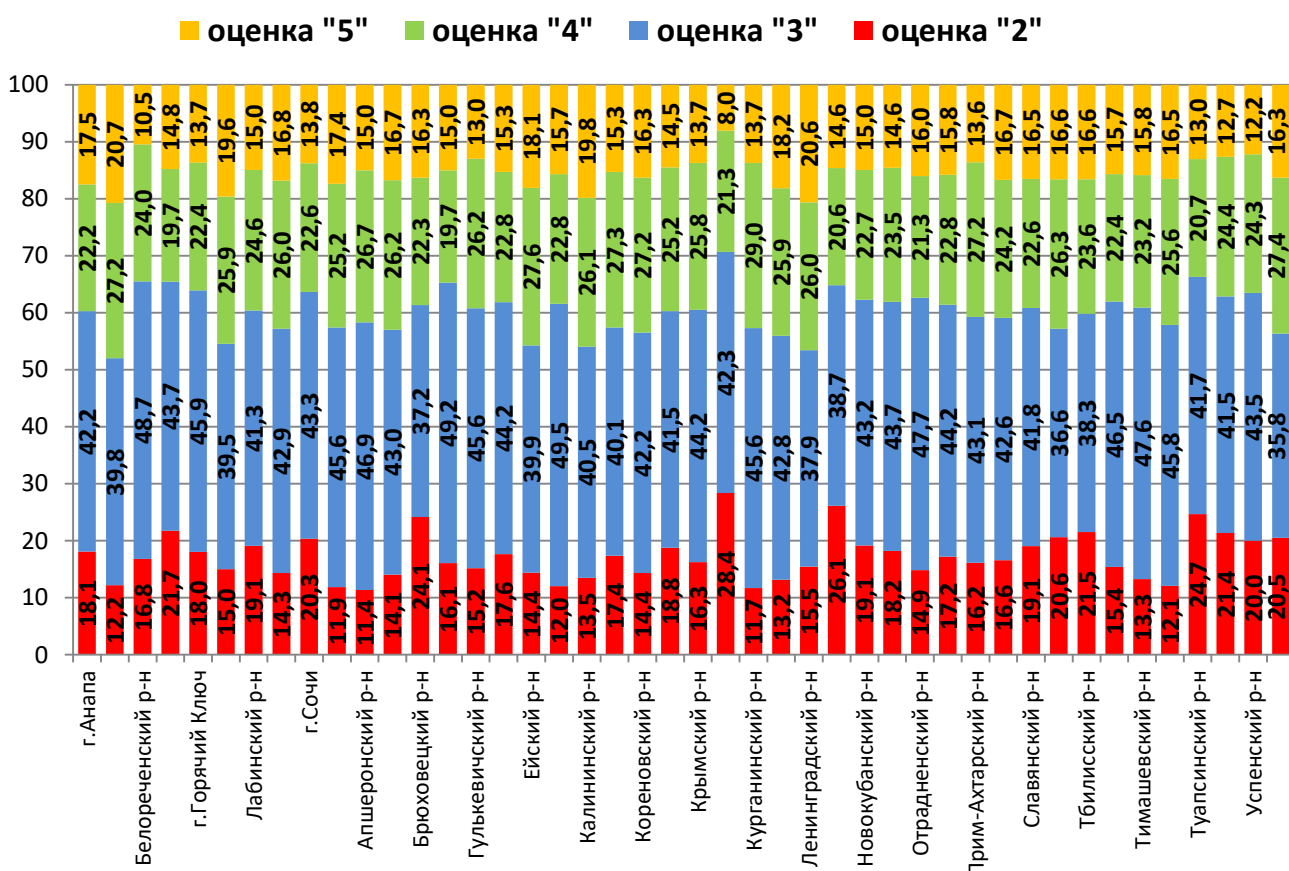
Также сравнительно низкий балл был получен при выполнении третьего, пятого и седьмого заданий. Третье задание было выполнено всего на 68,9%. В этом задании было необходимо выделить грамматическую основу предложения. В пятом задании проверялось умение находить односоставные предложения. Это задание было выполнено на 71,2 %. Седьмое задание было направлено на умение выделять причастный и деепричастный обороты и определять их синтаксическую роль. Выполнение составило 69,9 %. Третье, пятое и седьмое задания логически связаны между собой. От умения выделять грамматическую основу предложения зависит понимание, из каких главных членов она состоит, и какие обособленные распространённые второстепенные члены есть в данном предложении. Кроме того, для качественного выполнения седьмого задания учащиеся должны хорошо усвоить такие сложные части речи (формы глагола), как причастие и деепричастие. Если эти темы не изучены достаточно, то и нахождение причастных и деепричастных оборотов будет невозможно. Поэтому очень важно, чтобы учитель всё время проводил параллели между темами и устанавливал внутрисубъектные связи. Для успешного выполнения шестого

Министерство образования, науки и молодёжной политики  
Краснодарского края Институт развития образования Краснодарского края

задания также немаловажно умение выделять всё члены предложения и хорошо помнить список частотных вводных слов. Несколько лучше было выполнено шестое задание (80,2%). В этом задании проверялось умение находить вводные слова.

Самый высокий процент выполнения традиционно был получен по второму заданию, посвящённому смысловому анализу текста, – 89,9%. Это задание попутно проверяло качество чтения, но было дано в облегчённой форме и специально предназначено для учащихся, с трудом преодолевающих порог успешности.

Результаты по территориям края распределились следующим образом:



Задания проведённой в 8-х классах КДР были составлены в соответствии с кодификатором ГИА-9 (ОГЭ), опубликованным на сайте ФИПИ и были направлены на рассредоточенную подготовку учащихся к итоговой аттестации по русскому языку за курс основной школы.

Методические рекомендации:

- выявить трудности и устранять пробелы в изучении соответствующего учебного материала на основе результатов, полученных по КДР;
- использовать в работе деформированные тексты для повышения уровня практической (орфографической и пунктуационной) грамотности учащихся;
- организовывать систематическое обобщающее повторение пройденного учебного материала с учётом ошибок, допущенных учащимися;
- используя на уроках аналогичные задания, организовать рассредоточенную подготовку учащихся к итоговой аттестации по русскому языку в формате ОГЭ.

Доцент кафедры филологического образования

ИРО Краснодарского края Е.Л. Николаевская.